

GIỚI THIỆU VỀ CHÍNH SÁCH BHXH, BHYT VÀ CÁC ĐIỂM MỚI VỀ LUẬT BHXH 2024



Quảng Trạch, ngày 07 tháng 11 năm 2024



NỘI DUNG BÁO CÁO



Chế độ, quyền lợi của người lao động khi tham gia BHXH



Công tác thu nộp BHXH, BHYT, BHTN



Những thay đổi về chính sách BHXH, BHYT năm 2024



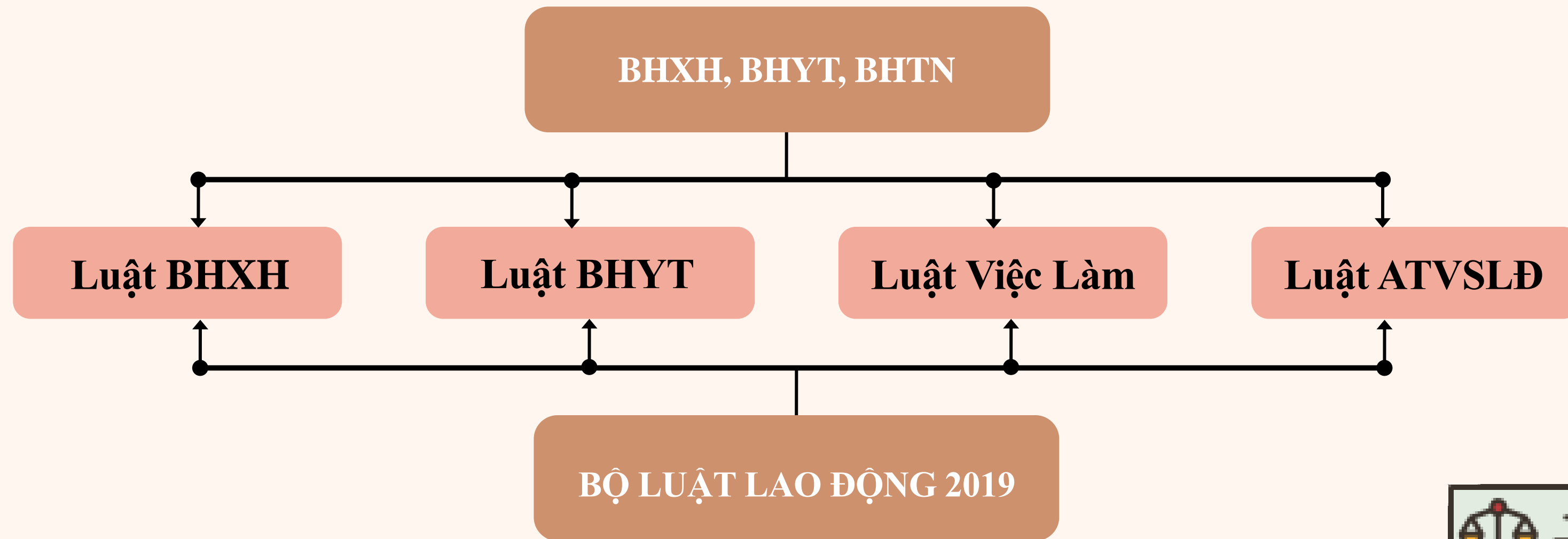
Điểm mới Luật BHXH năm 2024

PHẦN 1

CHẾ ĐỘ, QUYỀN LỢI CỦA NGƯỜI LAO ĐỘNG KHI THAM GIA BHXH BẮT BUỘC

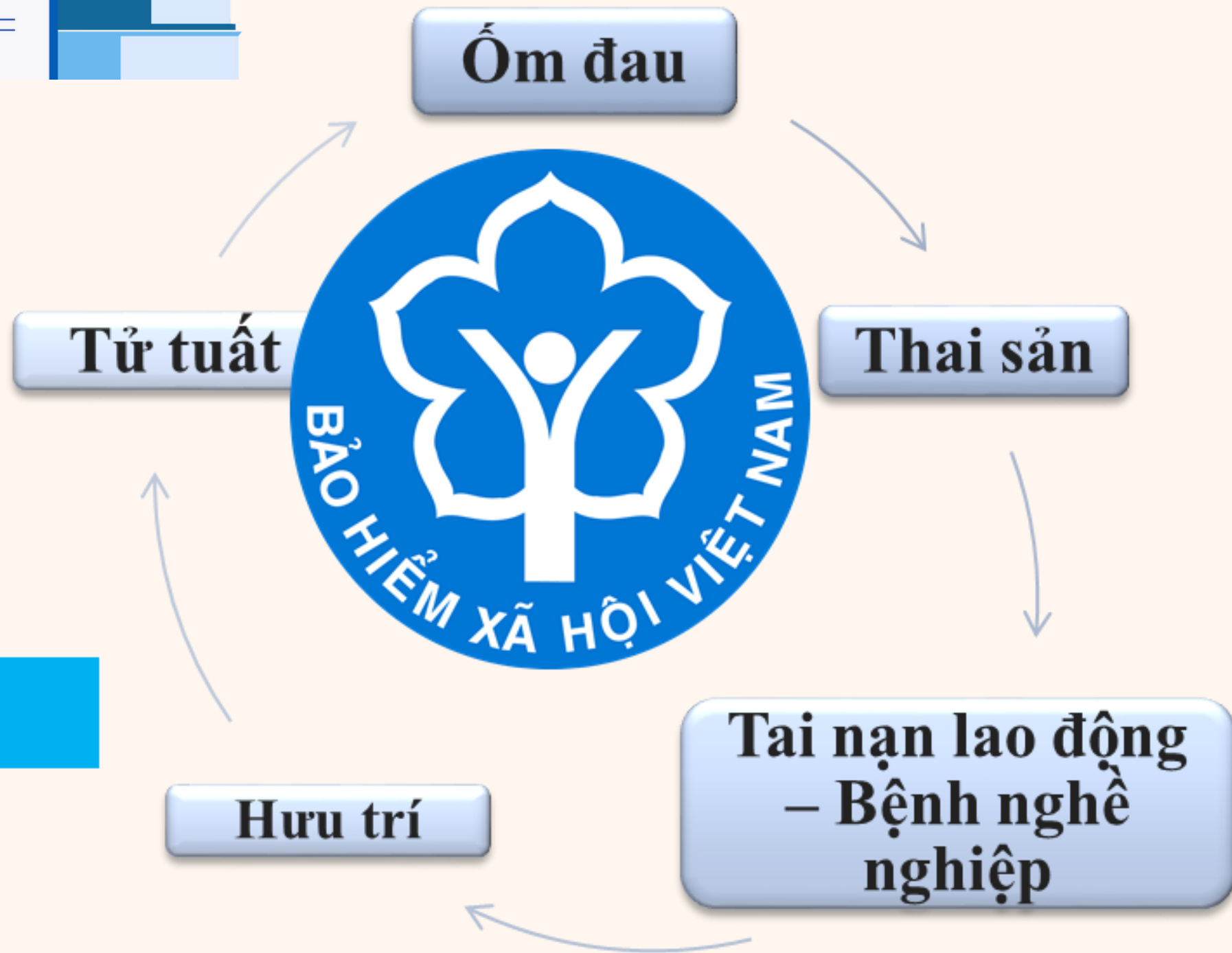


TỔNG QUAN CHÍNH SÁCH BHXH, BHYT, BHTN



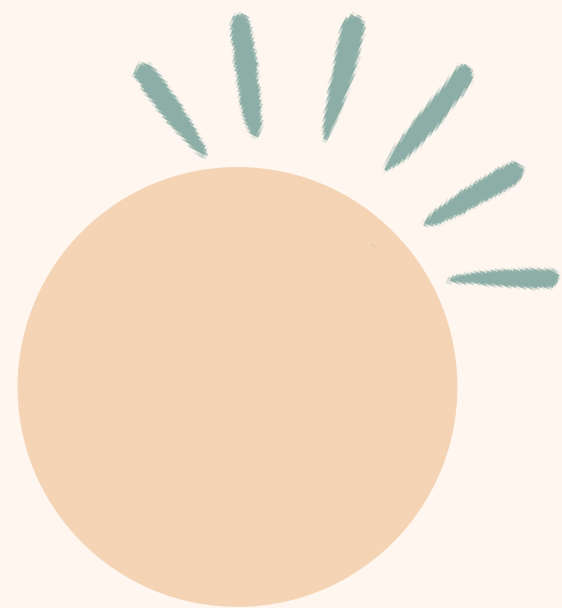
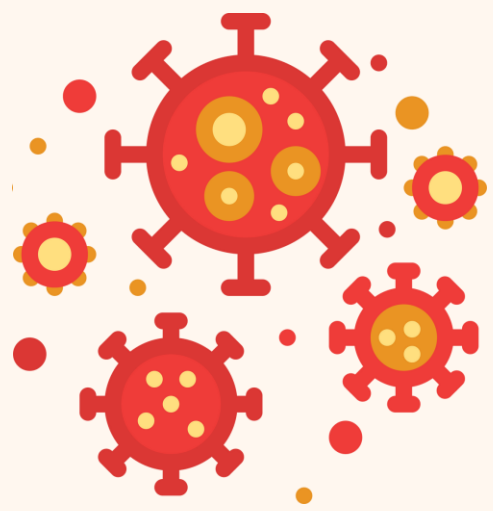


CHẾ ĐỘ BHXH, BHYT, BHTN

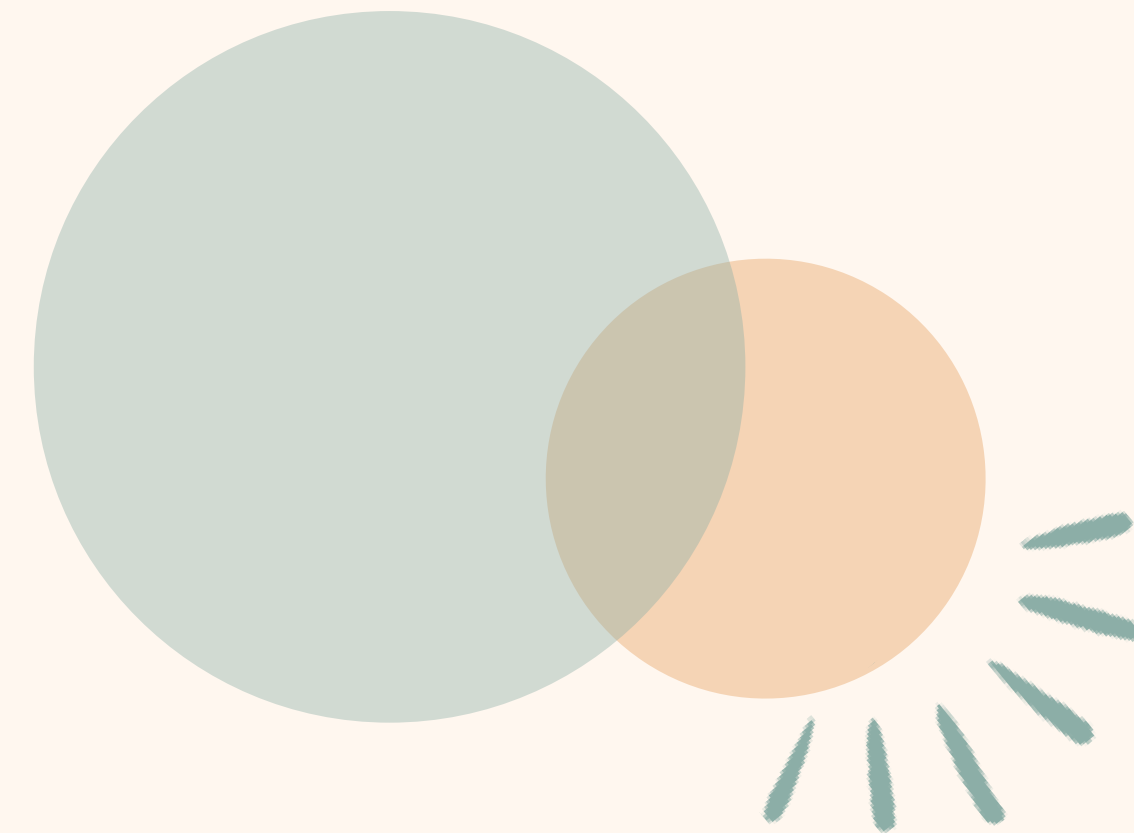


TRỢ CẤP THẤT NGHIỆP

BHYT



01. Chế độ ốm đau



ĐIỀU KIỆN HƯỞNG

1. NLĐ bị ốm đau, Tai nạn mà không phải là TNLĐ phải nghỉ việc và có xác nhận của cơ sở y tế có thẩm quyền (Trường hợp tự hủy hoại SK thì không được hưởng)

2. NLĐ có con dưới 7 tuổi bị ốm, phải nghỉ việc để chăm con, có xác nhận của cơ sở y tế

3. Lao động nữ đi làm trước khi hết thời hạn nghỉ sinh con



THỜI GIAN HƯỞNG



- Điều kiện làm việc bình thường: 30, 40, 60 ngày
- Điều kiện làm việc nặng nhọc độc hại, phụ cấp khu vực từ 0,7 trở lên: 40, 50, 70 ngày.

Nếu mắc bệnh dài ngày (thuộc danh mục do Bộ y tế ban hành): hưởng tối đa 180 ngày (cả ngày lễ, nghỉ); nếu hết 180 ngày vẫn điều trị thì hưởng với mức thấp hơn

- Nếu con ốm hưởng tối đa 20 ngày làm việc nếu con <3 tuổi, 15 ngày làm việc nếu <7 tuổi

MỨC HƯỞNG

= **75%** mức tiền lương, tiền công đóng BHXH tháng trước khi nghỉ việc; Mức hưởng TC một ngày được tính theo tháng/24 ngày.

- Nếu hết thời gian nghỉ ốm bệnh dài ngày, mức hưởng tiếp phụ thuộc vào thời gian tham gia BHXH quy định ở các mức **50%, 55%, 65%**.





CHẾ ĐỘ DƯỠNG SỨC - PHỤC HỒI SỨC KHỎE SAU ỐM ĐAU

- ✓ Người lao động đã hưởng chế độ ốm đau đủ **30 ngày trở lên** (kể cả mắc bệnh dài ngày) trong năm thì trong khoảng 30 ngày kể từ ngày trở lại làm việc nếu sức khỏe chưa hồi phục thì được hưởng chế độ Dưỡng sức - phục hồi sức khỏe
- ✓ Thời gian hưởng: từ 5 đến 10 ngày.
 - 5 ngày đối với các trường hợp khác
 - 7 ngày đối với trường hợp phải phẫu thuật
 - 10 ngày đối với người mắc bệnh cần chữa trị dài ngày
- ✓ Mức hưởng Dưỡng sức phục hồi sức khỏe sau ốm đau một ngày bằng 30% mức lương cơ sở



02. Chế độ thai sản



ĐIỀU KIỆN HƯỞNG



a. Lao động nữ mang thai



b. Lao động nữ sinh con



c. Lao động nữ mang thai hộ và người mẹ nhờ mang thai hộ



d. Người lao động nhận nuôi con nuôi dưới 06 tháng tuổi



e. LĐ nữ đặt vòng tránh thai, NLĐ thực hiện biện pháp triệt sản



f. LĐ nữ sảy thai, nạo, hút thai, thai chết lưu hoặc phá thai bệnh lý



g. Lao động nam đang đóng bảo hiểm xã hội có vợ sinh con

CÁC CHẾ ĐỘ THAI SẢN



(1) Các chế độ về khám thai: Trong thời gian mang thai, lao động nữ được nghỉ việc để đi khám thai 05 lần, mỗi lần 01 ngày; trường hợp ở xa cơ sở KCB hoặc người mang thai có bệnh lý hoặc thai không bình thường thì được nghỉ 02 ngày cho mỗi lần khám thai.

(2) Chế độ khi sinh con:

- Được nghỉ 6 tháng, từ con thứ 2 trở đi mỗi con được nghỉ thêm 1 tháng
- Trường hợp nhận con nuôi < 6 tháng: thì được hưởng đến khi con đủ 06 tháng tuổi.
- Lao động Nam đang đóng BHXH khi vợ sinh con
 - 05 ngày hoặc 07 ngày (có phẫu thuật)
 - 10 ngày (sinh đôi) hoặc 14 ngày (Sinh đôi và phẫu thuật)

CÁC CHẾ ĐỘ THAI SẢN



(3) Người mang thai hộ có tham gia BHXH:

- Chế độ khám thai, sảy thai, nạo hút thai.
- Chế độ thai sản từ ngày sinh con đến khi giao đưa trẻ cho người mẹ (không quá 6 tháng)
- Người mẹ nhờ mang thai hộ được hưởng từ ngày nhận con đến con 06 tháng tuổi.

(4) Trợ cấp một lần khi sinh con, nhận con nuôi:

- Mức trợ cấp bằng 2 tháng lương cơ sở tại thời điểm sinh con hoặc nhận con nuôi và cả trường hợp chỉ có cha tham gia BHXH.
- Trong thời gian hưởng chế độ thai sản từ 14 ngày trong tháng trở lên cả NLĐ và người SDLĐ không phải đóng BHXH nhưng vẫn được tính thời gian đóng BHXH.

CÁC CHẾ ĐỘ THAI SẢN

(5) Chế độ Dưỡng sức sau thai sản

- Người lao động nghỉ thai sản hết thời gian quy định nếu sức khỏe còn yếu được nghỉ Dưỡng sức từ 5- 10 ngày.
 - 5 ngày nếu sinh thường
 - 7 ngày sinh có phẫu thuật
 - 10 ngày sinh đôi trở lên.
- Mức hưởng chế độ dưỡng sức một ngày bằng 30% mức lương cơ sở





03. Chế độ Tai nạn - Bệnh nghề nghiệp

ĐIỀU KIỆN HƯỞNG

Điều kiện hưởng chế độ Tai nạn lao động

- Bị tai nạn thuộc 1 trong các trường hợp sau:
 - + Tại nơi làm việc và trong giờ làm việc
 - + Ngoài nơi làm việc hoặc ngoài giờ làm việc khi thực hiện CV theo yêu cầu của chủ SDLĐ
 - + Trên tuyến đường đi, về từ nơi ở đến nơi làm việc trong khoảng thời gian và tuyến đường hợp lý
- Suy giảm khả năng lao động từ 5% trở lên do bị TNLĐ

Điều kiện hưởng chế độ Bệnh nghề nghiệp

- Bị bệnh thuộc danh mục bệnh nghề nghiệp do Bộ Y tế quy định (35 bệnh)
- Suy giảm khả năng lao động từ 5% trở lên do bị bệnh nghề nghiệp



MỨC HƯỞNG CHẾ ĐỘ TNLĐ - BNN



- Tỷ lệ thương tật từ 5% đến dưới 31%: Hưởng trợ cấp TNLĐ-BNN 1 lần
- Tỷ lệ thương tật từ 31% trở lên: Hưởng trợ cấp hàng tháng
- Người lao động bị TNLĐ-BNN mà tổn thương các chức năng hoạt động trên cơ thể thì được trang cấp phương tiện trợ giúp, dụng cụ chỉnh hình theo niên hạn;
- Trường hợp NLĐ bị TNLĐ suy giảm khả năng lao động 81% trở lên mà bị liệt cột sống, mù 2 mắt, cụt, liệt 2 chi, bị tâm thần thì có trợ cấp PHỤC VỤ bằng mức lương cơ sở.



DƯỠNG SỨC



- Người lao động sau thời gian điều trị ổn định thương tật do TNLĐ hoặc bệnh tật do BNN mà sức khỏe chưa hồi phục thì được nghỉ dưỡng sức, phục hồi sức khỏe.
- Số ngày nghỉ hưởng: từ 05 ngày đến 10 ngày trong một năm tùy theo mức suy giảm khả năng lao động.
- > 51% được nghỉ tối đa 10 ngày
Từ 31% - 50% được nghỉ tối đa 7 ngày
Từ 15% - 30% được nghỉ tối đa 5 ngày
- Mức hưởng một ngày bằng 30% mức lương cơ sở.



04. Chế độ Hưu trí

ĐIỀU KIỆN HƯỞNG



(1) Đủ 20 năm đóng BHXH

(2) Đủ điều kiện về tuổi nghỉ hưu

- **Lao động Nam:** Từ năm 2021 đủ 60 tuổi + 3 tháng, sau đó 1 năm + 3 tháng cho đến 62 tuổi (nghỉ hưu từ năm 2028)
 - **Lao động Nữ:** Từ năm 2021 đủ 55 tuổi + 4 tháng, sau đó 1 năm + 4 tháng cho đến 60 tuổi (nghỉ hưu từ năm 2035 trở đi)
- Tuổi nghỉ hưu thấp hơn tối đa 5 năm so với tuổi nghỉ hưu theo quy định nếu: Có đủ 15 năm làm nghề hoặc công việc nặng nhọc, độc hại; Đủ 15 năm làm việc ở nơi có phụ cấp khu vực 0,7 trở lên; Đối tượng tinh giảm biên chế trong điều kiện làm việc bình thường hoặc suy giảm khả năng lao động từ 61 – 80%
- Nghỉ trước tối đa 10 tuổi nếu suy giảm khả năng lao động từ 81% trở lên.

MỨC HƯỞNG



- Tối đa **75%** nếu có thời gian đóng BHXH (từ năm 2022 trở đi) Nam đủ 35 năm; Nữ (từ năm 2018 trở đi) đủ 30 năm
- Người lao động nghỉ hưu trước tuổi thì cứ mỗi năm nghỉ hưu trước tuổi theo quy định thì giảm **2%**
- Nếu người lao động có đủ 20 năm đóng BHXH bắt buộc khi nghỉ hưu mức lương hưu thấp hơn mức lương cơ sở sẽ được bù bằng lương cơ sở.

TRỢ CẤP MỘT LẦN KHI NGHỈ HƯU



- Người lao động có thời gian đóng bảo hiểm xã hội cao hơn số năm tương ứng với tỷ lệ hưởng lương hưu **75%** thì khi nghỉ hưu, ngoài lương hưu còn được hưởng trợ cấp một lần.
- Mức trợ cấp một lần được tính theo số năm đóng BHXH cao hơn số năm tương ứng với tỷ lệ hưởng lương hưu **75%**, cứ mỗi năm đóng bảo hiểm xã hội thì được tính bằng **0,5** tháng mức bình quân tiền lương đóng BHXH
- Quyền lợi khi nghỉ hưu: Được cấp thẻ BHYT.



BHXH MỘT LẦN

ĐIỀU KIỆN HƯỞNG:

- (1) Đủ tuổi hưởng lương hưu theo quy định mà chưa đủ 20 năm đóng BHXH
- (2) Người tham gia BHXH bắt buộc sau một năm nghỉ việc.
- (3) Ra nước ngoài để định cư.
- (4) Người đang bị mắc một trong những bệnh nguy hiểm đến tính mạng như ung thư, bại liệt, xơ gan cổ chướng, phong, lao nặng, nhiễm HIV đã chuyển sang giai đoạn AIDS và những bệnh khác theo quy định của Bộ Y tế.

BHXH MỘT LẦN



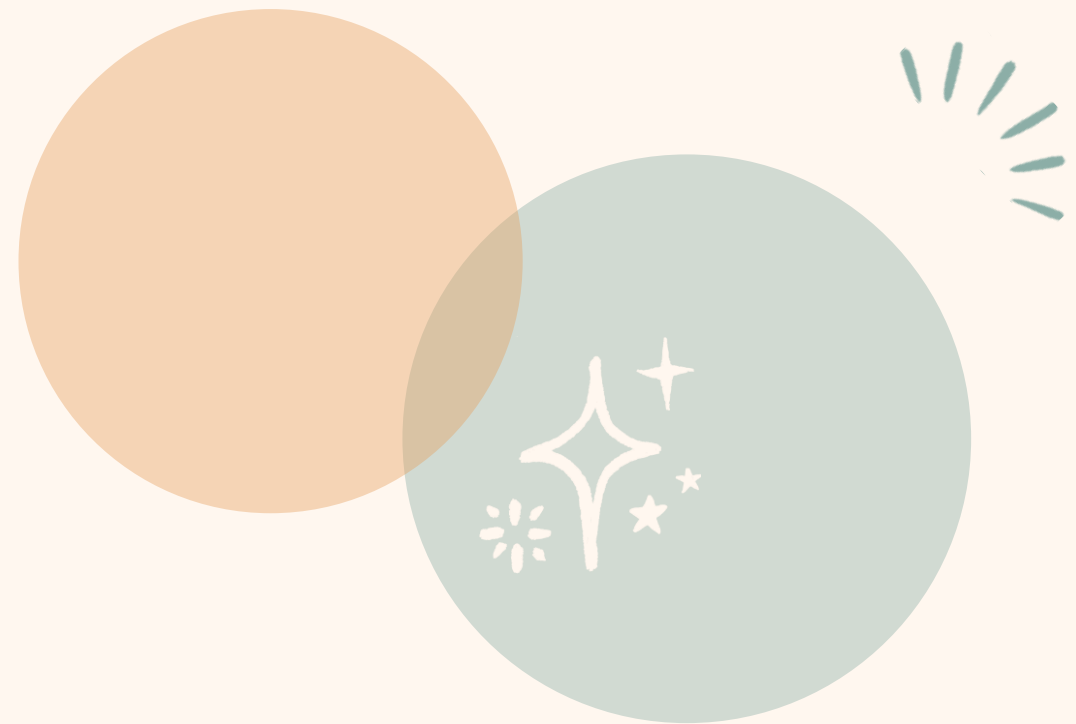
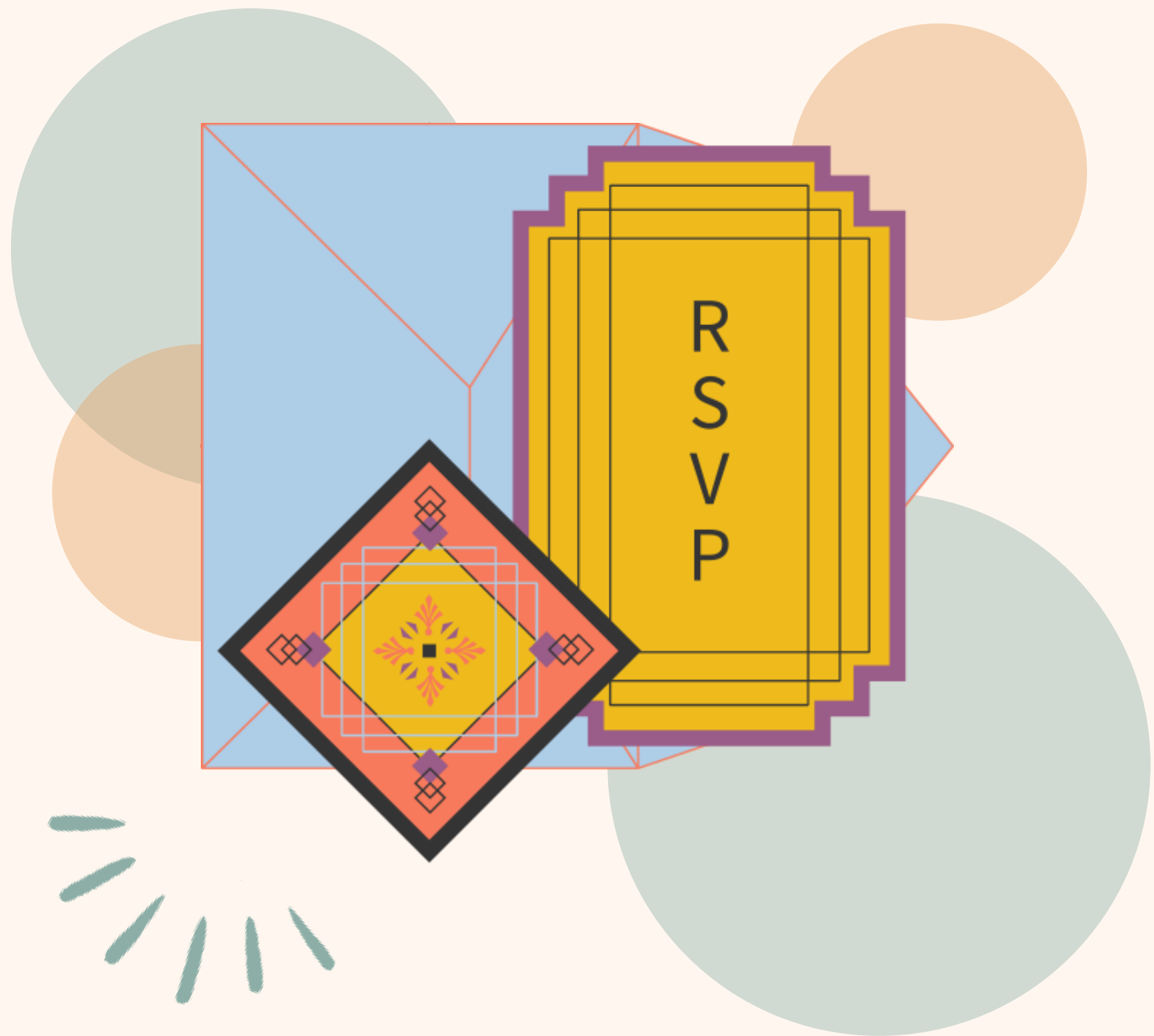
MỨC HƯỞNG

Mức hưởng BHXH một lần được tính theo số năm đã đóng BHXH, cứ mỗi năm được tính như sau:

- 1,5 tháng mức bình quân tiền lương tháng đóng BHXH cho những năm đóng trước năm 2014;
- 02 tháng mức bình quân tiền lương tháng đóng BHXH cho những năm đóng từ năm 2014 trở đi;
- Khi tính mức hưởng BHXH một lần trong trường hợp thời gian đóng BHXH có tháng lẻ thì từ 01 tháng đến 06 tháng được tính là nửa năm, từ 07 tháng đến 11 tháng được tính là một năm



05. Chế độ tử tuất



ĐIỀU KIỆN HƯỞNG CHẾ ĐỘ TỬ TUẤT

1. Tuất hàng tháng:

- Đã đóng BHXH đủ 15 năm trở lên nhưng chưa hưởng BHXH một lần;
- Đang hưởng lương hưu;
- Chết do TNLĐ-BNN;
- Đang hưởng trợ cấp TNLĐ-BNN hằng tháng với mức suy giảm khả năng lao động từ 61% trở lên.

2. Tuất 1 lần

- Người lao động chết không thuộc các trường hợp hưởng tuất hàng tháng.
- Người lao động chết thuộc một trong các trường hợp đủ điều kiện hưởng trợ cấp tuất hàng tháng nhưng không có thân nhân hưởng tiền tuất hằng tháng quy định.
- Thân nhân thuộc diện hưởng trợ cấp tuất hằng tháng theo quy định mà có nguyện vọng hưởng trợ cấp tuất một lần(trừ trường hợp con dưới 06 tuổi, con hoặc vợ hoặc chồng mà bị suy giảm khả năng lao động từ 81% trở lên).

ĐIỀU KIỆN HƯỞNG CHẾ ĐỘ TỬ TUẤT

3. Mai táng phí

- Người đang tham gia hoặc đang bảo lưu mà đóng BHXH bắt buộc từ đủ 12 tháng trở lên;
- Người lao động có tổng thời gian đóng BHXH bắt buộc và BHXH tự nguyện từ đủ 60 tháng trở lên;
- Người đang hưởng lương hưu, hưởng trợ cấp TNLĐ, BNN hàng tháng đã nghỉ việc.
- Người chết do TNLĐ, BNN hoặc chết trong thời gian điều trị TNLĐ, BNN.
- Những trường hợp nêu trên bị Tòa án tuyên bố là đã chết thì thân nhân được hưởng trợ cấp mai táng.

TRỢ CẤP THẤT NGHIỆP



Điều kiện hưởng

- Người lao động bị mất việc làm do chấm dứt HĐLĐ, hợp đồng hết hạn.
- Có thời gian đóng BHTN từ đủ 12 tháng trở lên
- Trong vòng 3 tháng kể từ khi mất việc làm nộp hồ sơ cho TT dịch vụ việc làm để giải quyết chế độ
- Chưa tìm được việc làm trong vòng 15 ngày kể từ ngày nộp hồ sơ hưởng BHTN

Mức hưởng

- Mức hưởng hàng tháng bằng 60% mức bình quân tiền lương đóng BHTN của 6 tháng liền kề.

Nhưng không quá 5 lần mức lương cơ sở đối với NLĐ thuộc đối tượng thực hiện chế độ tiền lương do NN quy định hoặc không quá 5 lần mức tiền lương tối thiểu vùng theo quy định của Bộ luật lao động đối với NLĐ đóng bảo hiểm thất nghiệp theo chế độ tiền lương do NSDLĐ quyết định tại thời điểm chấm dứt HĐLĐ hoặc hợp đồng làm việc

TRỢ CẤP THẤT NGHIỆP



Thời điểm hưởng

- Sau **15 ngày** kể từ ngày nộp hồ sơ hưởng thất nghiệp

Thời gian hưởng

- Thời gian hưởng **tính theo số tháng đóng BHYTN**
 - Đóng đủ 12 đến 36 tháng: 03 tháng trợ cấp
 - Cứ thêm 12 tháng thì thêm 01 tháng trợ cấp nhưng tối đa không quá 12 tháng.
- * Trong thời gian hưởng TCTN được cấp thẻ BHYT và được bảo lưu thời gian đóng BHYTN nhưng chưa giải quyết hưởng.

PHẦN 2

CHẾ ĐỘ, QUYỀN LỢI CỦA NGƯỜI LAO ĐỘNG KHI THAM GIA BHXH TỰ NGUYỆN





TẠI SAO LẠI CÓ BHXH TỰ NGUYỆN



Từ năm 1945 đến năm 1975: chính sách BHXH dành cho công chức, viên chức nhà nước

Từ năm 1975 đến năm 2005: chính sách BHXH được mở rộng thêm đối với người lao động tại các doanh nghiệp, đơn vị

Năm 1999: Bảo hiểm xã hội nông dân ở Nghệ An

Năm 2008: BHXH tự nguyện được thực hiện (Luật BHXH 2006) và tiếp tục được sửa đổi bổ sung phù hợp với thực tế và tăng quyền lợi đối với người tham gia

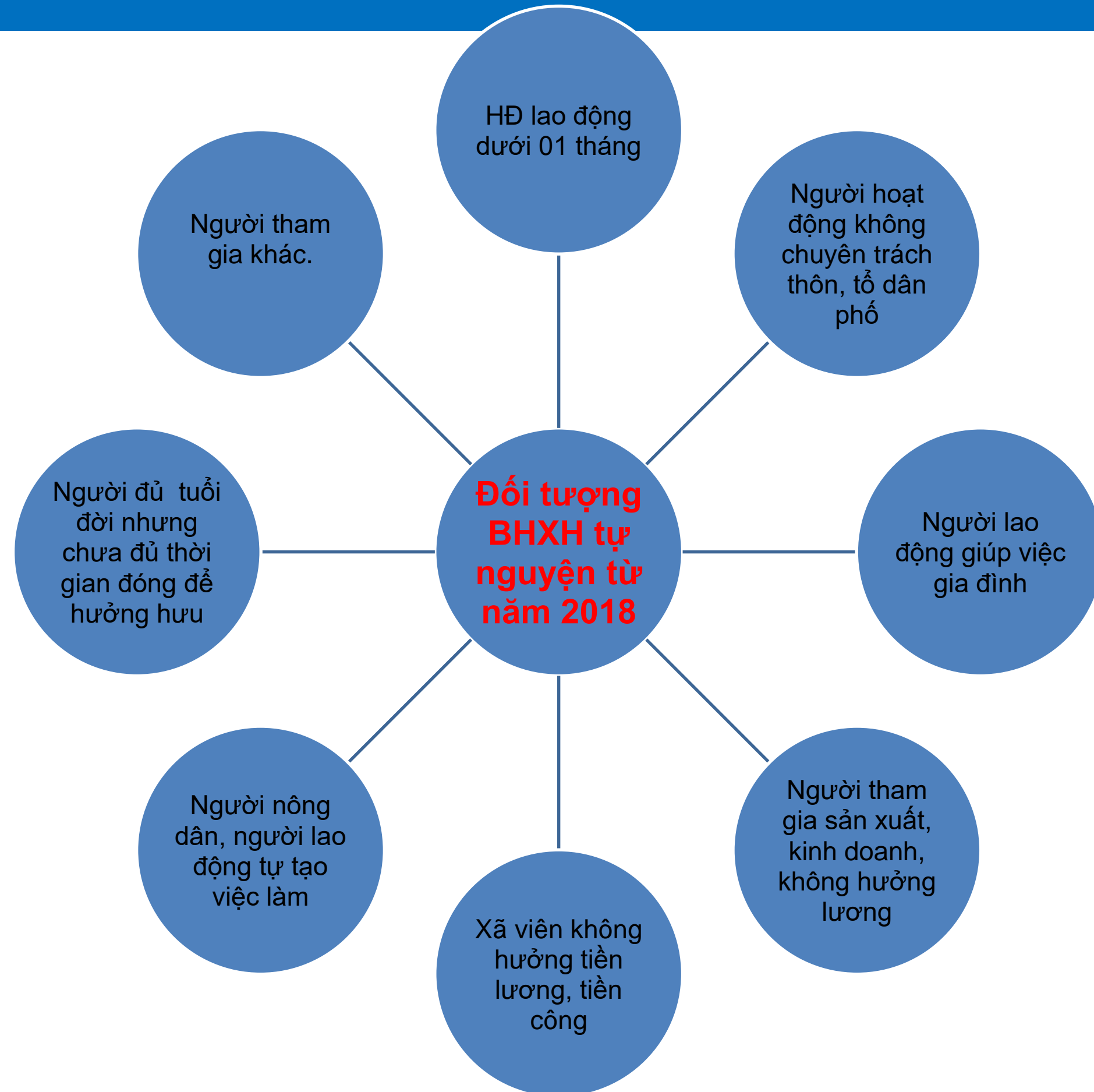
TẠI SAO LẠI CÓ BHXH TỰ NGUYỆN



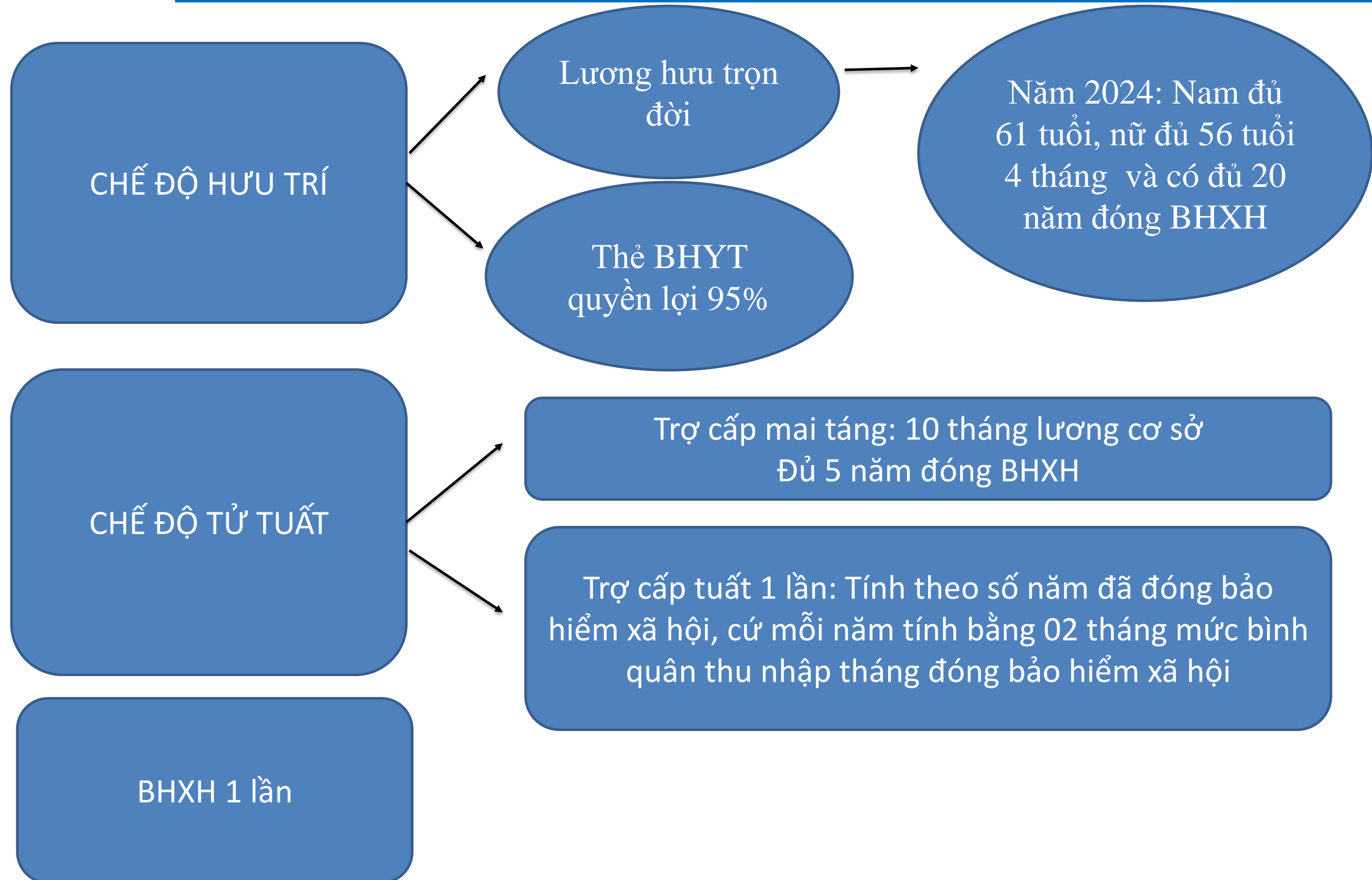
BHXH tự nguyện là loại hình bảo hiểm xã hội do Nhà nước tổ chức mà người tham gia được lựa chọn mức đóng và phương thức đóng phù hợp với mức thu nhập của mình. Nhà nước có chính sách hỗ trợ tiền đóng BHXH để người tham gia hưởng chế độ **HƯU TRÍ** và **TỬ TUẤT**.

AI CÓ THỂ THAM GIA

Người tham gia bảo hiểm xã hội tự nguyện là công dân Việt Nam từ đủ 15 tuổi trở lên và không thuộc đối tượng tham gia bảo hiểm xã hội bắt buộc, bao gồm:



QUYỀN LỢI KHI THAM GIA



Mức hưởng BHXH 1 lần

Đóng BHXH dưới 1 năm

$$\text{Mức hưởng BHXH 1 lần} = 22\% \times \text{Tổng mức thu nhập tháng đã đóng BHXH} - \text{Số tiền Nhà nước hỗ trợ đóng BHXH tự nguyện}$$

Đóng BHXH từ đủ 1 năm trở lên

$$\text{Mức hưởng BHXH 1 lần} = (1,5 \times \text{Mbqtn} \times \text{Thời gian đóng BHXH trước 2014}) + (2 \times \text{Mbqtn} \times \text{Thời gian đóng BHXH sau 2014}) - \text{Số tiền Nhà nước hỗ trợ đóng BHXH tự nguyện}$$

trường hợp đóng trên 01 năm số tiền BHXH 1 lần ít hơn số tiền đã đóng.



PHƯƠNG THỨC ĐÓNG LINH HOẠT

Người tham gia được lựa chọn các phương thức sau:

Đóng hàng tháng

Đóng 3 tháng 1 lần

Đóng 6 tháng 1 lần

Đóng 12 tháng 1 lần

Đóng một lần cho nhiều năm về sau nhưng không quá 5 năm một lần

Đóng một lần cho những năm còn thiếu đối với người tham gia bảo hiểm xã hội đã đủ điều kiện về tuổi để hưởng lương hưu theo quy định nhưng thời gian đóng bảo hiểm xã hội còn thiếu không quá 10 năm



MỨC ĐÓNG ĐA DẠNG

Mức đóng: chủ động lựa chọn

Hàng tháng đóng bằng 22% mức thu nhập tháng do người tham gia lựa chọn (**hơn 150 mức lựa chọn**). Mức thu nhập thấp nhất bằng mức chuẩn hộ nghèo của khu vực nông thôn và cao nhất bằng 20 lần lương cơ sở tại thời điểm đóng. Cụ thể:

+ Mức thấp nhất: 1.500.000 đồng X 22% = 330.000 đồng/ 1 tháng.

+ Mức cao nhất: 29.800.000 đồng X 22% = 6.556.000 đồng/1 tháng.

Nhà nước hỗ trợ một phần số tiền đóng BHXH TN theo chuẩn nghèo KV nông thôn (Hộ nghèo: 30% (99.000đ); hộ cận nghèo 25% (82.500đ); hộ khác 10% (33.000đ);

Mỗi người tham gia BHXH TN được nhà nước hỗ trợ tối đa là 10 năm.



THỦ TỤC THAM GIA

Đơn giản: tờ khai,
CMT nhân dân hoặc
thẻ căn cước

Không bị ràng buộc
các điều khoản chặt
chẽ khác

Đến hết tháng 9/2024, toàn huyện có 105 người tham gia
BHXH tự nguyện đã được giải quyết chế độ hưu trí



DỰ THẢO LUẬT BHXH SỬA ĐỔI

ĐIỂM CHÚ Ý VỀ BHXH TỰ NGUYỆN

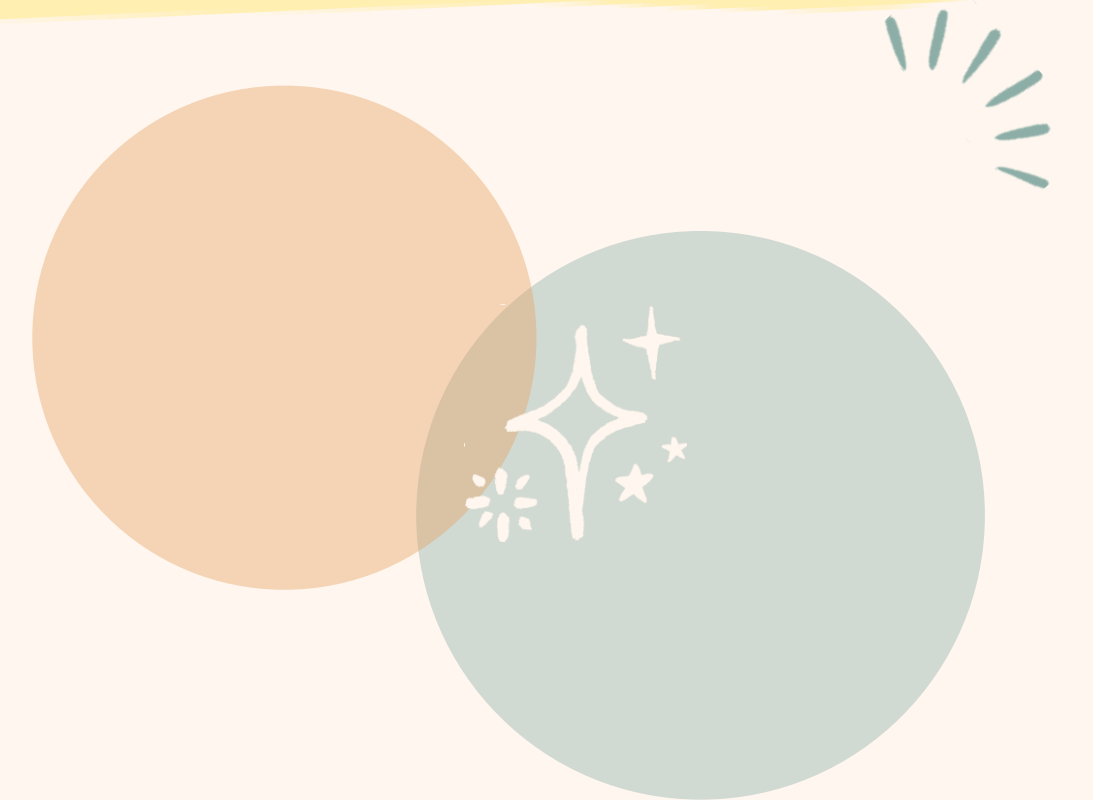
Giảm số năm đóng BHXH để hưởng lương hưu từ 20 xuống 15 năm

NLĐ có 2 phương án rút BHXH một lần là rút 100% và rút 50%.

Người tham gia BHXH tự nguyện sẽ được hưởng thêm chế độ thai sản.



**QUYỀN, TRÁCH NHIỆM CỦA ĐV SDLĐ
ĐỐI VỚI NGƯỜI LAO ĐỘNG VÀ CÁC
HÀNH VI VI PHẠM**



1. QUYỀN CỦA ĐV DSLĐ

Điều 20, Luật BHXH 2014 quy định:



1. Từ chối thực hiện những yêu cầu không đúng quy định của pháp luật về BHXH.



2. Khiếu nại, tố cáo và khởi kiện về BHXH theo quy định của pháp luật.

2. TRÁCH NHIỆM CỦA ĐV SDLĐ

Điều 21, Luật BHXH 2014 quy định:

1. Lập hồ sơ để người lao động được cấp sổ BHXH, đóng, hưởng BHXH.

2. Đóng BHXH theo quy định tại Điều 86 và hằng tháng trích từ tiền lương của người lao động theo quy định tại khoản 1 Điều 85 của Luật này để đóng cùng một lúc vào quỹ BHXH.

3. Giới thiệu người lao động thuộc đối tượng quy định tại điểm a khoản 1, khoản 2 Điều 45 và Điều 55 của Luật này đi khám giám định mức suy giảm khả năng lao động tại Hội đồng giám định y khoa.

4. Phối hợp với cơ quan BHXH trả trợ cấp BHXH cho người lao động.



2. TRÁCH NHIỆM CỦA ĐV SDLĐ

Điều 21, Luật BHXH 2014 quy định:



5. Phối hợp với cơ quan BHXH trả sổ BHXH cho người lao động, xác nhận thời gian đóng BHXH khi NLĐ chấm dứt HĐLĐ, hợp đồng làm việc hoặc thôi việc theo quy định của pháp luật.



6. Cung cấp chính xác, đầy đủ, kịp thời thông tin, tài liệu liên quan đến việc đóng, hưởng BHXH theo yêu cầu của cơ quan quản lý nhà nước có thẩm quyền, cơ quan BHXH.



7. Định kỳ 06 tháng, niêm yết công khai thông tin về việc đóng BHXH cho NLĐ; cung cấp thông tin về việc đóng BHXH của NLĐ khi NLĐ hoặc tổ chức công đoàn yêu cầu.



8. Hằng năm, niêm yết công khai thông tin đóng BHXH của NLĐ do cơ quan BHXH cung cấp theo quy định tại khoản 7 Điều 23 của Luật này.



ỒM ĐAU



**BẢO HIỂM
THẤT
NGHIỆP**



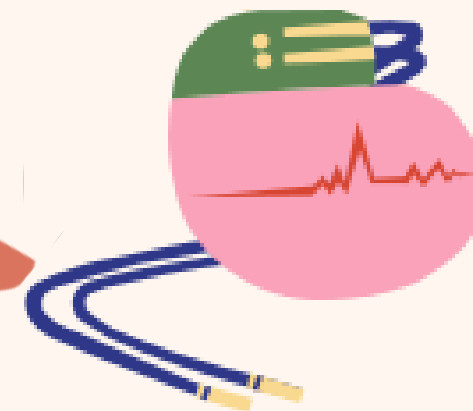
THAI SẢN



BẢO HIỂM Y TẾ



**TAI NẠN LAO ĐỘNG -
BỆNH NGHỀ NGHIỆP**



TỬ TUẤT



HƯU TRÍ

TRÁCH NHIỆM CỦA NSDLĐ ĐỐI VỚI NLĐ KHI KHÔNG THAM GIA BHXH, BHYT, BHTN-BHTNLĐ, BNN



KHÔNG THAM GIA BHXH, BHTN:

Khi người lao động Ốm đau, thai sản, TNLĐ, BNN, mất việc làm sẽ không được hưởng các chế độ về BHXH, BHTN

KHÔNG THAM GIA BHYT:

** Tại khoản 3 Điều 49 Luật BHYT quy định:*

Cơ quan, tổ chức, NSDLĐ có trách nhiệm đóng BHYT mà không đóng hoặc đóng không đầy đủ theo quy định của pháp luật: Phải hoàn trả toàn bộ chi phí cho NLĐ trong phạm vi quyền lợi, mức hưởng BHYT mà NLĐ đã chi trả trong thời gian chưa có BHYT.

TRÁCH NHIỆM CỦA NSDLĐ ĐỐI VỚI NLĐ KHI KHÔNG THAM GIA BHXH, BHYT, BHTN-BHTNLĐ, BNN



KHÔNG THAM GIA BHTNLĐ, BNN:

** Điều 39 Luật ATVSLĐ quy định:* Trường hợp NSDLĐ không đóng BHTNLĐ-BNN cho NLĐ thuộc đối tượng tham gia BHXH bắt buộc theo quy định của Luật BHXH thì nếu NLĐ bị TNLĐ-BNN, NSDLĐ có trách nhiệm:

- + Thanh toán chi phí y tế từ khi sơ cứu, cấp cứu đến khi điều trị ổn định
- + Trả đủ tiền lương cho NLĐ bị TNLĐ, BNN phải nghỉ việc trong thời gian điều trị, phục hồi chức năng lao động
- + Trả khoản tiền tương ứng với chế độ BHTNLĐ - BNN theo quy định: Trợ cấp một lần; Trợ cấp hằng tháng; Trợ cấp phục vụ; Trợ cấp khi NLĐ chết do TNLĐ-BNN, Trợ cấp khi NLĐ chết do bị TNLĐ-BNN.

3. CÁC HÀNH VI PHẠM HÀNH CHÍNH CỦA NGƯỜI LAO ĐỘNG

1. Thỏa thuận với NSDLĐ không tham gia BHXH, BHYT
2. Không đóng bảo hiểm y tế;
3. Cho người khác mượn thẻ BHYT hoặc sử dụng thẻ BHYT của người khác trong KCB;
4. kê khai không đúng sự thật hoặc sửa chữa, tẩy xóa làm sai sự thật những nội dung có liên quan đến việc đóng, hưởng BHXH, BHYT;
5. Không thông báo với Trung tâm dịch vụ việc làm theo quy định khi NLĐ có việc làm trong thời hạn 15 ngày làm việc, kể từ ngày nộp hồ sơ đề nghị hưởng trợ cấp thất nghiệp;
6. Người đang hưởng trợ cấp TN không thông báo theo quy định với Trung tâm dịch vụ việc làm khi: có việc làm; thực hiện nghĩa vụ quân sự, nghĩa vụ công an; hưởng lương hưu hằng tháng; đi học tập có thời hạn từ đủ 12 tháng trở lên.

4. CÁC HÀNH VI PHẠM HÀNH CHÍNH CỦA NSDLĐ



1. Không lập hồ sơ tham gia BHXH, BHYT bắt buộc trong thời hạn 30 ngày kể từ ngày giao kết HĐLĐ, HĐLV hoặc tuyển dụng;



2. Không lập danh sách NLĐ hoặc không lập hồ sơ hoặc không nộp hồ sơ giải quyết chế độ BHXH, BHYTNLĐ theo quy định



3. Không giới thiệu NLĐ thuộc đối tượng đi khám giám định suy giảm khả năng lao động tại HDGDYK;



4. Không trả sổ BHXH cho NLĐ theo quy định ;



5. Không thực hiện thủ tục xác nhận về việc đóng BHYT cho NLĐ để NLĐ hoàn thiện hồ sơ hưởng BHYT theo quy định



6. Không cung cấp chính xác, đầy đủ, kịp thời thông tin, tài liệu liên quan đến việc đóng, hưởng BHXH, BHYT theo yêu cầu của cơ quan NN có thẩm quyền, cơ quan BHXH.

4. CÁC HÀNH VI PHẠM HÀNH CHÍNH CỦA NSDLĐ



7. Chậm đóng BHXH, BHTN, BHYT



8. Đóng không đúng mức quy định mà không phải là trốn đóng;



9. Đóng không đủ số người thuộc diện tham gia không phải là trốn đóng;



10. Không đóng cho toàn bộ NLĐ thuộc diện tham gia



11. Chiếm dụng tiền đóng BHXH, BHTN, BHYT của NLĐ.



12. Trốn đóng BHXH, BHTN, BHYT



13. Sửa chữa, làm sai lệch văn bản, tài liệu trong hồ sơ đề xuất được áp dụng mức đóng thấp hơn mức đóng bình thường vào Quỹ BHTNLĐ, BNN

4. CÁC HÀNH VI PHẠM HÀNH CHÍNH CỦA NSDLĐ



14. Làm giả, làm sai lệch nội dung hồ sơ hưởng BHXH, BHTN để trục lợi chế độ BHXH, BHTN



15. Không trả chế độ trợ cấp dưỡng sức, phục hồi sức khỏe sau TNLĐ, BNN cho NLĐ trong thời hạn 05 ngày kể từ ngày nhận được tiền trợ cấp do cơ quan BHXH chuyển đến



16. Chiếm dụng tiền hưởng BHXH bắt buộc của NLĐ



17. Đưa người không thuộc trách nhiệm QL của tổ chức vào danh sách tham gia BHYT



18. Vi phạm quy định về xác nhận không đúng mức đóng của đối tượng tham gia BHYT



19. Vi phạm quy định về lập, chuyển danh sách cấp thẻ BHYT

CÁC HÀNH VI VI PHẠM TRÊN ĐÂY CHƯA ĐẾN MỨC TRUY CỨU TRÁCH NHIỆM HÌNH SỰ THÌ BỊ XỬ PHẠT VI PHẠM HÀNH CHÍNH TÙY THEO MỨC ĐỘ VI PHẠM

5. THẨM QUYỀN XỬ LÝ VI PHẠM HÀNH CHÍNH



1. Chủ tịch UBND các cấp và Thanh tra Sở Lao động - Thương binh và Xã hội, Thanh tra Sở Y tế (Theo Nghị định 12/2022/NĐ-CP ngày 17/01/2022, Nghị định số 117/2020/NĐ-CP ngày 28/9/2020).



2. Tổng Giám đốc BHXH Việt Nam; Giám đốc BHXH tỉnh; Trưởng đoàn thanh tra do Tổng Giám đốc BHXH Việt Nam quyết định thành lập (Theo Luật BHXH năm 2014 và Nghị định số 118/2021/NĐ-CP ngày 23/12/2021 của Chính phủ).

CÁC HÀNH VI CÁC HÀNH VI VI PHẠM VI PHẠM LUẬT BHXH, BHYT BỊ TRUY CỨU TRÁCH NHIỆM HÌNH SỰ

*** Bộ Luật Hình sự năm 2015:**

Điều 214: Tội gian lận bảo hiểm xã hội, bảo hiểm thất nghiệp

Điều 215: Tội gian lận bảo hiểm y tế

Điều 216: Tội trốn đóng bảo hiểm xã hội, bảo hiểm y tế, bảo hiểm thất nghiệp cho người lao động.

Hình phạt cao nhất:

Về án: cao nhất đến 10 năm tù;

Về kinh tế: cao nhất đến 100.000.000 đồng; đối với pháp nhân thương mại (chủ sử dụng lao động) có thể bị phạt tiền từ mức 200.000.000 đồng đến 3.000.000.000 đồng.

PHẦN 3

NHỮNG THAY ĐỔI VỀ CHÍNH SÁCH BHXH, BHYT NĂM 2024



NỘI DUNG



✓ 1. Tăng tuổi hưu theo lộ trình

✓ 2. Thay đổi cách tính lương hưu của lao động Nam

✓ 3. Thiết lập chế độ tử tuất và hưu trí cho người nước ngoài

✓ 4. Quy định mới về hưởng BHXH

✓ 5. Thêm 01 bệnh nghề nghiệp được hưởng BHXH

✓ 6. Tăng mức lương cơ sở từ 01/7/2024

1. TUỔI NGHỈ HƯU TỪ NGÀY 01/01/2024

Năm 2023

Nam:
60 tuổi 9 tháng

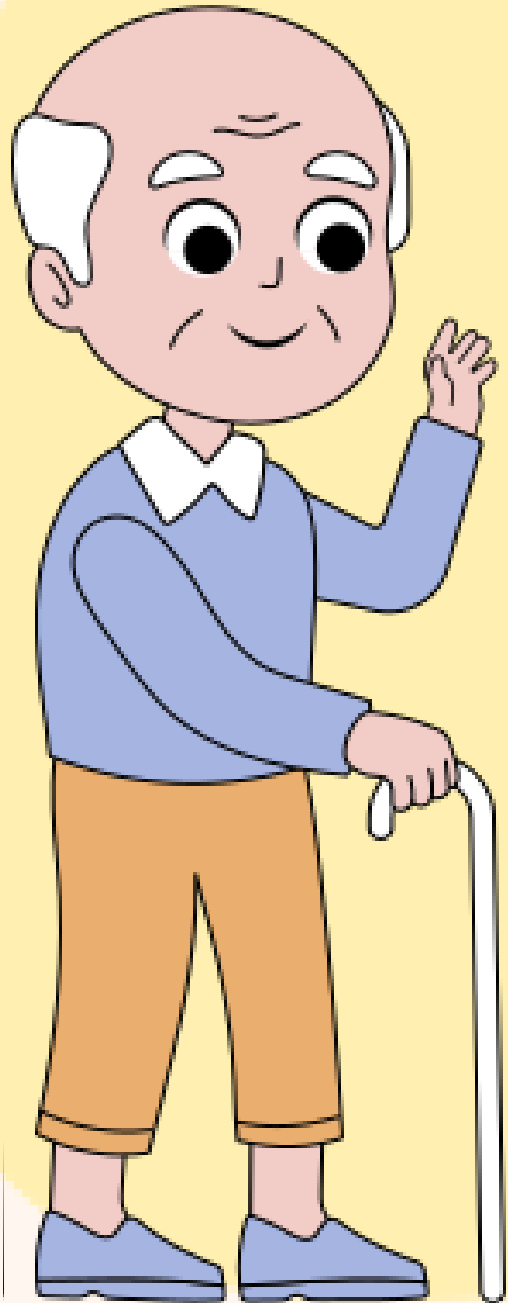
Nữ:
56 tuổi

Năm 2024

Nam:
61 tuổi ?

Nữ:
56 tuổi 4 tháng ?

**Theo khoản 2, Điều
169 Bộ Luật Lao
động**



MINH HỌA
TUỔI NGHỈ HƯU
CỦA
LAO ĐỘNG NỮ
TỪ
NĂM 2021
ĐẾN
NĂM 2035

LAO ĐỘNG NỮ		
Năm đủ tuổi nghỉ hưu	Tuổi nghỉ hưu	Năm sinh
2021	55 tuổi 4 tháng	Từ tháng 01/1966 đến tháng 8/1966
2022	55 tuổi 8 tháng	Từ tháng 9/1966 đến tháng 4/1967
2023	56 tuổi	Từ tháng 5/1967 đến tháng 12/1967
2024	56 tuổi 4 tháng	Từ tháng 01/1968 đến tháng 8/1968
2025	56 tuổi 8 tháng	Từ tháng 9/1968 đến tháng 5/1969
2026	57 tuổi	Từ tháng 6/1969 đến tháng 12/1969
2027	57 tuổi 4 tháng	Từ tháng 01/1970 đến tháng 8/1970
2028	57 tuổi 8 tháng	Từ tháng 9/1970 đến tháng 4/1971
2029	58 tuổi	Từ tháng 5/1971 đến tháng 12/1971
2030	58 tuổi 4 tháng	Từ tháng 01/1972 đến tháng 8/1972
2031	58 tuổi 8 tháng	Từ tháng 9/1972 đến tháng 4/1973
2032	59 tuổi	Từ tháng 5/1973 đến tháng 12/1973
2033	59 tuổi 4 tháng	Từ tháng 01/1974 đến tháng 8/1974
2034	59 tuổi 8 tháng	Từ tháng 9/1974 đến tháng 4/1975
2035	60 tuổi	Từ tháng 5/1975 trở đi

MINH HỌA
TUỔI NGHỈ HƯU
CỦA
LAO ĐỘNG NAM
TỪ
NĂM 2021
ĐẾN
NĂM 2028

LAO ĐỘNG NAM		
Năm đủ tuổi nghỉ hưu	Tuổi nghỉ hưu	Năm sinh
2021	60 tuổi 3 tháng	Từ tháng 01/1961 đến tháng 9/1961
2022	60 tuổi 6 tháng	Từ tháng 10/1961 đến tháng 6/1962
2023	60 tuổi 9 tháng	Từ tháng 7/1962 đến tháng 3/1963
2024	61 tuổi	Từ tháng 4/1963 đến tháng 12/1963
2025	61 tuổi 3 tháng	Từ tháng 01/1964 đến tháng 9/1964
2026	61 tuổi 6 tháng	Từ tháng 10/1964 đến tháng 6/1965
2027	61 tuổi 9 tháng	Từ tháng 7/1965 đến tháng 3/1966
2028	62 tuổi	Từ tháng 4/1966 trở đi

2. THAY ĐỔI CÁCH TÍNH LƯƠNG HƯU ĐỐI VỚI LAO ĐỘNG NAM

Mức lương hưu hàng tháng = Tỷ lệ (%) hưởng lương hưu hàng tháng x Mức bình quân tiền lương tháng đóng BHXH



- Đóng đủ **20 năm** BHXH thì được **45%**
- Sau đó, cứ thêm **mỗi năm** đóng BHXH, được **tính thêm 2%**.

ĐÓNG BHXH



ĐỦ 35 NĂM

75%



- Đóng đủ **15 năm** BHXH thì được **45%**
- Sau đó, cứ thêm **mỗi năm** đóng BHXH, được **tính thêm 2%**.

ĐÓNG BHXH



ĐỦ 30 NĂM

75%

3. CHẾ ĐỘ HƯU TRÍ VÀ TỬ TUẤT CHO NGƯỜI NƯỚC NGOÀI

*Từ ngày 01/01/2022 NLD là công dân nước ngoài vào làm việc tại Việt Nam theo quy định tại **Khoản 1 Điều 2 Nghị định số 143/2021/NĐ-CP** được đóng BHXH để hưởng chế độ hưu trí và tử tuất.*

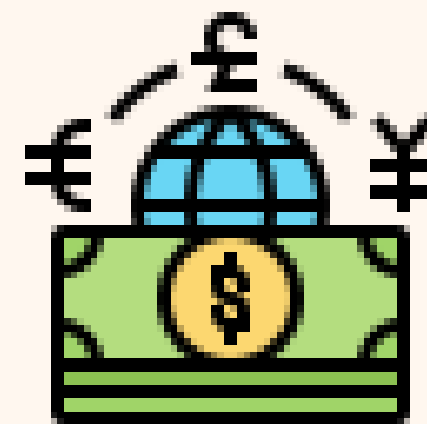


01

CHẾ ĐỘ HƯU TRÍ

02

CHẾ ĐỘ TỬ TUẤT



4. LAO ĐỘNG NƯỚC NGOÀI ĐƯỢC HƯỞNG CHẾ ĐỘ BHXH MỘT LẦN

Từ 01/01/2022, NLĐ nước ngoài làm việc tại Việt Nam được hưởng chế độ **BHXH một lần** theo quy định tại *Khoản 6, Điều 9, Nghị định 143/2021/NĐ-CP*, khi có yêu cầu nếu thuộc một trong các trường hợp sau:

- Đủ tuổi hưởng lương hưu mà chưa đủ 20 năm đóng BHXH.
- Đang mắc bệnh nguy hiểm đến tính mạng như: Ung thư, bại liệt, xơ gan cổ chướng, phong, lao nặng... và những bệnh khác theo quy định của Bộ Y tế.
- Đủ điều kiện hưởng lương hưu nhưng không tiếp tục cư trú tại Việt Nam.
- Bị chấm dứt HĐLĐ hoặc giấy phép lao động, chứng chỉ hành nghề, giấy phép hành nghề hết hiệu lực mà không được gia hạn.

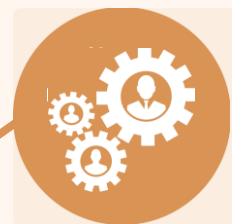
Thông tư 18/2022/TT-BYT có hiệu lực từ ngày 15/2/2023

6 QUY ĐỊNH MỚI

VỀ HƯỞNG BHXH
TỪ NGÀY
15/02/2023



1. Đơn giản điều kiện nhận BHXH 01 lần đối với một số trường hợp



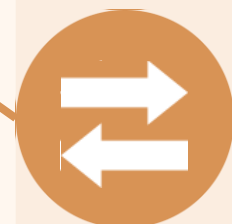
2. Sửa đổi hồ sơ khám giám định lần đầu để hưởng BHXH



3. Được chủ động đi giám định lại TNLĐ-BNN để hưởng BHXH



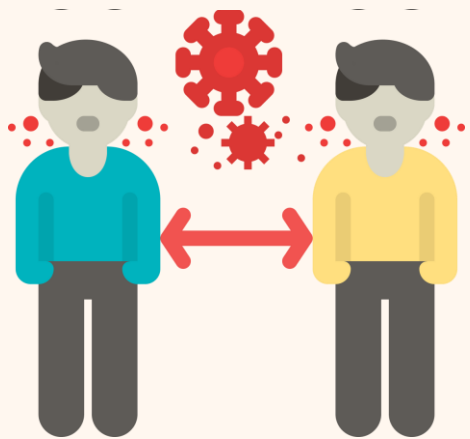
4. Số ngày nghỉ trên giấy nghỉ việc hưởng BHXH có thể lên đến 50 ngày



5. Bổ sung quy định cấp giấy chứng nhận nghỉ việc hưởng BHXH cho người nhiễm Covid-19



6. Được yêu cầu cấp giấy chứng nhận nghỉ việc hưởng BHXH nếu đi khám mà chưa cấp



5. BỔ SUNG DANH MỤC BỆNH NGHỀ NGHIỆP

Thông tư 02/2023/TT-BYT sửa đổi
Thông tư 15/2016/TT-BYT quy
định về bệnh nghề nghiệp được
hưởng bảo hiểm xã hội.

BỘ Y TẾ

**TỪ 1/4, COVID-19
LÀ BỆNH NGHỀ NGHIỆP
ĐƯỢC HƯỞNG BHXH**

6. MỨC LƯƠNG CƠ SỞ TĂNG TỪ NGÀY 01/07/2024

(Nghị định 73/2024/NĐ-CP)



01/7/2019
1.490.000 đồng



a. Mức hưởng BHXH tăng như thế nào ?

b. Mức hưởng BHYT tăng như thế nào ?

c. Mức đóng BHYT hộ gia đình?

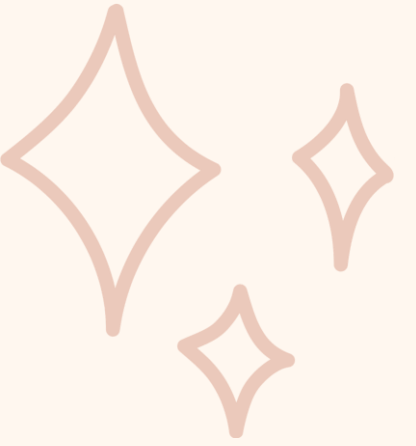
d. Mức đóng BHXH tự nguyện cao nhất?

6.1. TĂNG QUYỀN LỢI BHXH KHI LƯƠNG CƠ SỞ ĐIỀU CHỈNH TĂNG



a. Tăng mức hưởng lương hưu tối thiểu

Theo [Luật Bảo hiểm xã hội 2014](#), mức lương hưu hằng tháng thấp nhất của người lao động tham gia BHXH bắt buộc đủ điều kiện hưởng lương hưu theo quy định *bằng mức lương cơ sở*



TỪ NGÀY
01/7/2023

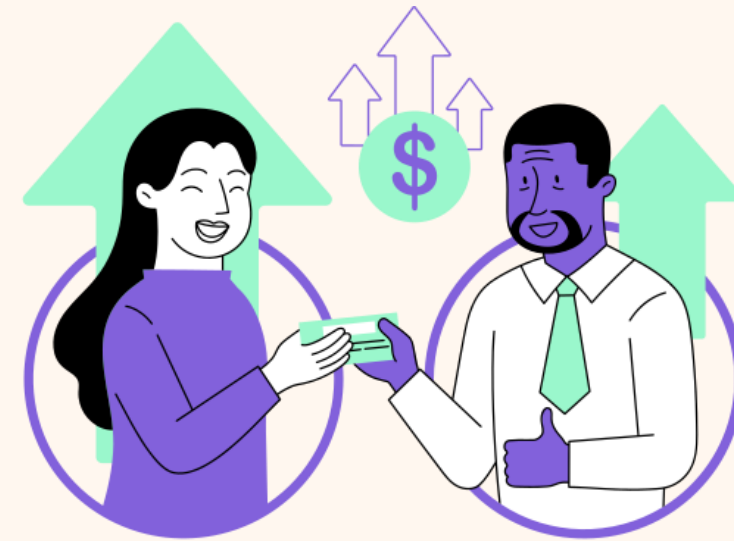
TỪ NGÀY 01/7/2024

CHÊNH LỆCH
TĂNG

1.800.000 đồng

2.340.000 đồng

540.000 đồng



b. Tăng mức hưởng các loại trợ cấp, phụ cấp của NLĐ (Luật BHXH)

STT	HƯỞNG CHẾ ĐỘ BHXH	MỨC HƯỞNG	MỨC LƯƠNG CƠ SỞ CŨ	MỨC LƯƠNG CƠ SỞ MỚI	CHÊNH LỆCH TĂNG
1	Tăng mức trợ cấp dưỡng sức, phục hồi sức khỏe sau ốm đau	Mức hưởng 1 ngày = 30% MLCS	540.000 đồng/ngày	702.000 đồng/ngày	162.000 đồng/ngày
2	Tăng mức trợ cấp 01 lần khi sinh hoặc nhận nuôi con nuôi dưới 6 tháng tuổi	Mức hưởng cho mỗi con = 02 MLCS	3.600.000 đồng/con	4.680.000 đồng/con	1.080.000 đồng/con
3	Tăng mức dưỡng sức, phục hồi sức khỏe sau thai sản	Mức hưởng 01 ngày = 30% MLCS	540.000 đồng/ngày	702.000 đồng/ngày	162.000 đồng/ngày



c. Tăng mức hưởng các loại trợ cấp, phụ cấp của NLĐ (Luật BHXH)

STT	HƯỞNG CHẾ ĐỘ BHXH	MỨC HƯỞNG	MỨC LƯƠNG CƠ SỞ CŨ	MỨC LƯƠNG CƠ SỞ MỚI	CHÊNH LỆCH TĂNG
4	Tăng mức trợ cấp mai táng	Thân nhân được hưởng 10 lần MLCS	18.000.000 đồng	23.400.000 đồng	5.400.000 đồng
5	Tăng mức trợ cấp tuất hàng tháng	a/ Mỗi thân nhân đủ điều kiện hưởng = 50% MLCS b/ Trường hợp thân nhân không có người trực tiếp nuôi dưỡng = 70% MLCS	900.000 đồng/tháng 1.260.000 đồng/tháng	1.170.000 đồng/tháng 1.638.000 đồng/tháng	270.000 đồng/tháng 378.000 đồng/tháng

d. Tăng mức hưởng các loại trợ cấp, phụ cấp của NLĐ (Luật ATVSLĐ)

STT	HƯỞNG CHẾ ĐỘ BHXH	MỨC HƯỞNG	MỨC LƯƠNG CƠ SỞ CŨ	MỨC LƯƠNG CƠ SỞ MỚI	CHÊNH LỆCH TĂNG
6	Tăng mức trợ cấp suy giảm khả năng lao động từ 5%-31%	Suy giảm 5% khả năng LĐ, mức hưởng = 05 lần MLCS	9.000.000 đồng	11,7 triệu đồng (Sau đó, cứ suy giảm thêm 1% , hưởng thêm 1.170.000 đồng)	2.700.000 đồng
7	Tăng mức trợ cấp phục vụ cho người bị suy giảm khả năng lao động từ 81% trở lên mà bị liệt cột sống, mù 2 mắt, cụt, liệt 2 chi hoặc bị tâm thần	Mức trợ cấp hàng tháng = MLCS	1.800.000 đồng/tháng	2.340.000 đồng/tháng	540.000 đồng/tháng



e. Tăng mức hưởng các loại trợ cấp, phụ cấp của NLĐ (Luật ATVSLĐ)

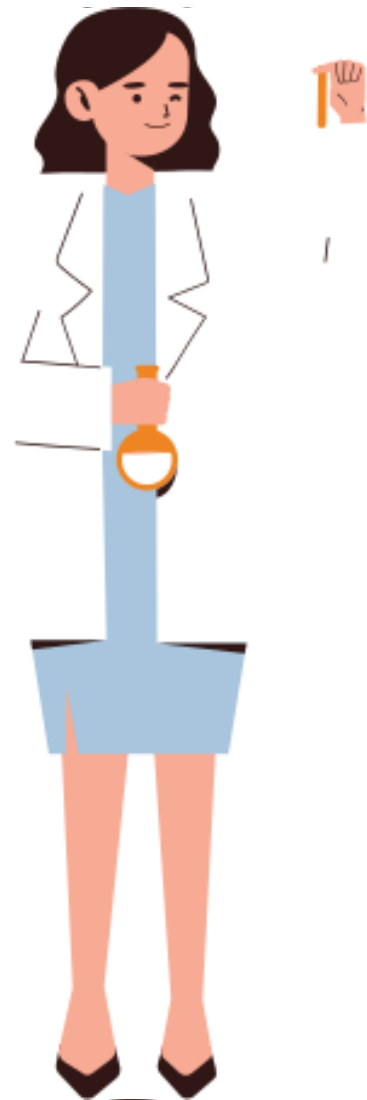
STT	HƯỞNG CHẾ ĐỘ BHXH	MỨC HƯỞNG	MỨC LƯƠNG CƠ SỞ CŨ	MỨC LƯƠNG CƠ SỞ MỚI	CHÊNH LỆCH TĂNG
8	Tăng mức trợ cấp 01 lần khi chết do tai nạn lao động, bệnh nghề nghiệp hoặc chết trong thời gian điều trị lần đầu	Thân nhân được hưởng trợ cấp 01 lần = 36 lần MLCS	64.800.000 đồng	84.240.000 đồng	19.440.000 đồng
9	Tăng mức dưỡng sức, phục hồi sức khỏe sau điều trị thương tật, bệnh tật	Mức hưởng 01 ngày = 30% MLCS	540.000 đồng	702.000 đồng	162.000 đồng

6.2. TĂNG QUYỀN LỢI BHYT KHI LƯƠNG CƠ SỞ ĐIỀU CHỈNH TĂNG



a. Tăng mức thanh toán trực tiếp cho người có thẻ BHYT

STT	Trường hợp	Cách tính (Thanh toán theo chi phí thực tế trong phạm vi được hưởng)	Số tiền được thanh toán trực tiếp từ ngày 1-7-2024
1	Ngoại trú	Tối đa không quá 0,15 lần mức lương cơ sở.	Không quá 351.000 đồng (trước đây là 270.000 đồng)
2	Nội trú	Tối đa không quá 0,5 lần mức lương cơ sở	Không quá 1.170.000 đồng (trước đây là 900.000 đồng)
3	Khám, chữa bệnh nội trú tại bệnh viện tuyến tỉnh và tương đương không có hợp đồng khám, chữa bệnh bảo hiểm y tế	Tối đa không quá 1,0 lần mức lương cơ sở	Không quá 2,34 triệu đồng (trước đây là 1,8 triệu đồng)
4	Khám, chữa bệnh nội trú tại bệnh viện trung ương và tương đương không có hợp đồng khám, chữa bệnh bảo hiểm y tế	Tối đa không quá 2,5 lần mức lương cơ sở	Không quá 5,85 triệu đồng (trước đây là 4,5 triệu đồng)



b. Tăng cơ hội được thanh toán 100% chi phí khám, chữa bệnh BHYT

Người tham gia BHYT được thanh toán **100%** chi phí khám, chữa bệnh nếu chi phí cho 1 lần khám, chữa bệnh **thấp hơn 15% mức lương cơ sở.**



**TỪ NGÀY
01/7/2023**

**TỪ NGÀY
01/7/2023**

**CHÊNH LỆCH
TĂNG**

270.000 đồng/1 lần
KCB

351.000 đồng/1 lần
KCB

81.500 đồng





d. Tăng mức đóng BHYT hộ gia đình từ 01/7/2024

Mức đóng BHYT hộ gia đình năm 2024 như sau:

Thành viên hộ gia đình	Mức đóng BHYT	Trước ngày 01/7/2024	Từ ngày 01/7/2024
Người thứ nhất	4,5% mức lương cơ sở	67.050 đồng/tháng	81.000 đồng/tháng
Người thứ hai	70% mức đóng của người thứ 1	46.935 đồng/tháng	56.700 đồng/tháng
Người thứ ba	60% mức đóng của người thứ 1	40.230 đồng/tháng	48.600 đồng/tháng
Người thứ tư	50% mức đóng của người thứ 1	33.525 đồng/tháng	40.500 đồng/tháng
Người thứ năm trở đi	40% mức đóng của người thứ 1	26.820 đồng/tháng	32.400 đồng/tháng

e. Tăng mức đóng BHYT của hộ cận nghèo từ ngày 01/7/2024

Mức đóng BHYT hàng tháng cho người thuộc hộ gia đình nghèo đa chiều tham gia BHYT bằng **4,5% mức lương cơ sở** và được NSNN hỗ trợ tối thiểu 70% mức đóng.

Mức đóng từ ngày 01/7/2023
(MLCS: 1.800.000 đồng)

24.300 đồng/tháng

Từ 01/7/2024
(MLCS: 2.340.000 đồng)

31.590 đồng/tháng.





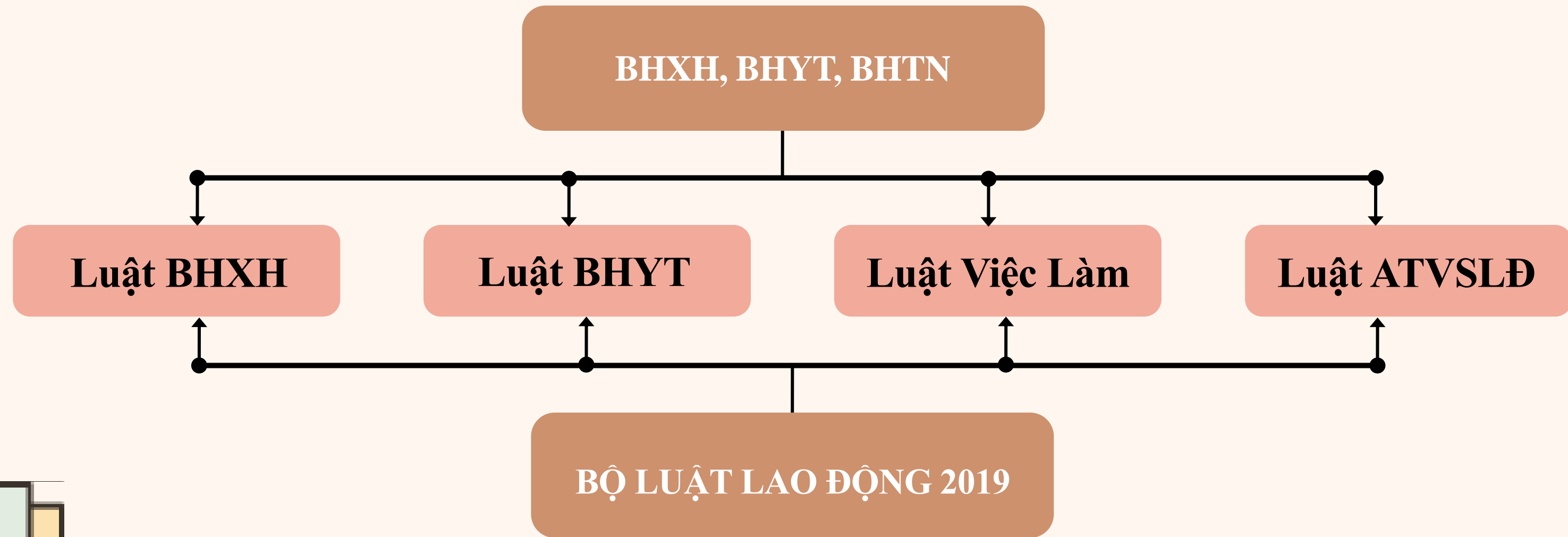
BẢO HIỂM XÃ HỘI HUYỆN QUẢNG TRẠCH

PHẦN 4

**ĐIỂM MỚI LUẬT
BẢO HIỂM XÃ HỘI
2024**



TỔNG QUAN CHÍNH SÁCH BHXH, BHYT, BHTN





ĐIỂM MỚI CỦA LUẬT BHXH NĂM 2024

Luật Bảo hiểm xã hội năm 2024 gồm 11 chương, 141 điều, sẽ có hiệu lực thi hành từ ngày 1/7/2025, trong đó có 14 nội dung mới trọng tâm.

Thứ nhất: Bổ sung trợ cấp hưu trí xã hội, hình thành hệ thống BHXH đa tầng: Trợ cấp hưu trí xã hội là loại hình BHXH do ngân sách nhà nước bảo đảm, được xây dựng trên cơ sở kế thừa và phát triển một phần từ quy định về trợ cấp xã hội hằng tháng đối với người cao tuổi không có lương hưu, trợ cấp BHXH hằng tháng, trong đó giảm độ tuổi được hưởng trợ cấp hưu trí xã hội xuống 75 tuổi (hiện hành là 80 tuổi). Riêng đối với người thuộc hộ nghèo, hộ cận nghèo thì từ đủ 70 tuổi đến dưới 75 tuổi được hưởng trợ cấp hưu trí xã hội.

Thứ hai: Bổ sung quy định nhằm gia tăng sự liên kết giữa tầng trợ cấp hưu trí xã hội và BHXH cơ bản. Bổ sung chế độ trợ cấp hằng tháng đối với người lao động không đủ điều kiện hưởng lương hưu và chưa đủ tuổi hưởng trợ cấp hưu trí xã hội. Theo đó, công dân Việt Nam đủ tuổi nghỉ hưu nhưng không đủ thời gian đóng để hưởng lương hưu (chưa đủ 15 năm đóng) và chưa tuổi hưởng trợ cấp hưu trí xã hội (chưa đủ 75 tuổi) nếu không hưởng BHXH một lần và không bảo lưu mà có yêu cầu thì được hưởng trợ cấp hằng tháng từ chính khoản đóng của mình. Trong thời gian hưởng trợ cấp hằng tháng thì được ngân sách nhà nước đóng BHYT.

Thứ ba: Mở rộng đối tượng được tham gia. mở rộng đối tượng tham gia BHXH bắt buộc đối với chủ hộ kinh doanh của hộ kinh doanh có đăng ký kinh doanh; Người hoạt động không chuyên trách ở cấp xã, ở thôn, tổ dân phố; Người lao động làm việc không trọn thời gian; Người quản lý doanh nghiệp, người quản lý điều hành hợp tác xã không hưởng tiền lương.

Thứ tư: Bổ sung quyền thụ hưởng chế độ ốm đau, thai sản đối với người hoạt động không chuyên trách ở cấp xã



ĐIỂM MỚI CỦA LUẬT BHXH NĂM 2024

Thứ năm: Bổ sung chế độ thai sản vào chính sách BHXH tự nguyện. Người tham gia BHXH tự nguyện đáp ứng đủ điều kiện theo quy định được hưởng trợ cấp thai sản với mức là 2 triệu đồng cho mỗi con mới sinh, do ngân sách nhà nước bảo đảm, người lao động không phải đóng thêm so với quy định hiện hành.

Thứ sáu: Đóng BHXH tối thiểu 15 năm sẽ được hưởng lương hưu: Luật Bảo hiểm xã hội năm 2024 gia tăng cơ hội được hưởng lương hưu của người tham gia BHXH thông qua việc giảm điều kiện về số năm đóng BHXH tối thiểu để được hưởng lương hưu từ 20 năm xuống 15 năm.

Thứ bảy: Khuyến khích người lao động bảo lưu thời gian đóng để hưởng lương hưu thay vì nhận BHXH một lần. Luật Bảo hiểm xã hội năm 2024 bổ sung quy định nhằm gia tăng quyền lợi, tăng tính hấp dẫn, khuyến khích người lao động bảo lưu thời gian đóng để hưởng lương hưu thay vì nhận BHXH một lần

Thứ tám, Bảo đảm quyền tham gia và thụ hưởng BHXH với lao động Việt Nam đi làm việc ở nước ngoài và lao động nước ngoài vào làm việc tại Việt Nam



ĐIỂM MỚI CỦA LUẬT BHXH NĂM 2024

Thứ chín: Nâng cao hiệu quả đầu tư Quỹ BHXH: Quy định về nâng cao hiệu quả đầu tư Quỹ BHXH, tăng cường quản lý và nâng cao hiệu quả sử dụng Quỹ BHXH thông qua việc mở rộng danh mục và phương thức đầu tư Quỹ BHXH.

Thứ mười Bổ sung quy định về bảo hiểm hưu trí bổ sung. Bổ sung một chương quy định về bảo hiểm hưu trí bổ sung, trong đó quy định về đối tượng, nguyên tắc, Quỹ Bảo hiểm hưu trí bổ sung và chính sách của nhà nước đối với bảo hiểm hưu trí bổ sung, tạo điều kiện cho người sử dụng lao động và người lao động có thêm sự lựa chọn tham gia đóng góp để được hưởng mức lương hưu cao hơn.

Mười một: Quy định cụ thể về “mức tham chiếu” thay cho “mức lương cơ sở” . Luật quy định “mức tham chiếu” dùng để tính mức đóng, mức hưởng một số chế độ BHXH; khi chưa bãi bỏ mức lương cơ sở thì mức tham chiếu bằng mức lương cơ sở. Mức tham chiếu được điều chỉnh trên cơ sở mức tăng của chỉ số giá tiêu dùng, tăng trưởng kinh tế, phù hợp với khả năng của ngân sách nhà nước và Quỹ BHXH.

Mười hai, Quy định rõ về quản lý thu, đóng BHXH: Tăng cường tính tuân thủ pháp luật, bảo vệ quyền, lợi ích hợp pháp của người lao động bằng việc dành riêng 1 chương để quy định về quản lý thu, đóng BHXH; làm rõ nội hàm và việc xử lý hành vi chậm đóng và hành vi trốn đóng BHXH.

Mười ba: Quy định giao dịch điện tử trong lĩnh vực BHXH. Luật Bảo hiểm xã hội năm 2024 tạo điều kiện thuận lợi cho người tham gia và thụ hưởng quyền lợi BHXH thông qua việc bổ sung quy định giao dịch điện tử trong lĩnh vực BHXH; điều chỉnh, cắt giảm, đơn giản hóa hồ sơ, thủ tục thực hiện BHXH.

Mười bốn: Luật Bảo hiểm xã hội số 41/2024/QH15 đã kế thừa, phát triển những quy định hiện hành phù hợp đã được kiểm nghiệm trong thực tiễn, sửa đổi các quy định chưa phù hợp, bảo đảm tính khả thi, dài hạn, bảo đảm tính đồng bộ, thống nhất của hệ thống pháp luật.

CẢM ƠN QUÝ VỊ ĐÃ LẮNG NGHE!

